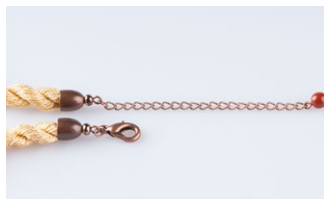
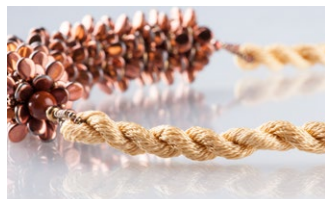




DESIGNÉRKA HELENA CHMELÍKOVÁ

PRECIOSA ORNELA Vám představuje perle a perličky
PRECIOSA Traditional Czech Beads.



BEAD SHOP ZÁSADA
468 25 Zásada
+420 488 117 743
beadshop@preciosa.com
50°41'49 N, 15°15'55 E

GLASS SHOP DESNÁ
Krkonoská, 468 61 Desná
+420 488 117 525
glassshop@preciosa.com
50°45'41 N, 15°19'7 E

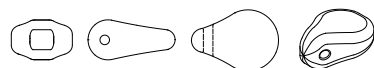
preciosa-ornela.com
facebook.com/PreciosaOrnela

srpen 2015 © PRECIOSA ORNELA, a.s.

PRECIOSA rokajl
Číslo artiklu: 331 19 001
Velikost: 6/0, 10/0



PRECIOSA Pip™
Číslo artiklu: 111 01 346
Velikost: 5 x 7 mm



TAJUPLNÝ POKLAD

NÁHRDELNÍK S PERLEMI PRECIOSA Pip™

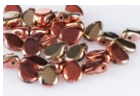
Kovové odlesky a přírodními tvary inspirované křivky PRECIOSA Pip™ v kombinaci se stočenou šňůrou tvoří zajímavý celek.

Podle našeho návodu opět vytvoříte doplněk, kterým oslníte při nejrůznějších příležitostech. Mačkané perle PRECIOSA Pip™ mají osově souměrný zploštělý tvar drobného jádřerka, který umožňuje realizovat po obou stranách perle vakuové polopokovy s výsledným efektem celoplošného dekoru. V tomto případě jsme použili dekor s názvem California v lesklém provedení. Perle PRECIOSA Pip™ jsou stvořené pro vytváření plochých kytiček. Jejich kombinací s dalšími perlami a rokajlem dosáhnete efektního prostorového tvaru. Pokud byste chtěli náhrdelník doplnit o další šperky, můžete vytvořit další dva páry propojených kroužků a zavěsit je na náušnicové háčky. V nabídce je deset dvoubarevných vakuových dekorů California v lesklém i matném provedení. Je jen na Vás, jakou barevnou kombinaci zvolíte!

Mnoho radosti a inspirace Vám přeje
PRECIOSA ORNELA.

Materiál a pomůcky:

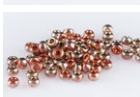
PRECIOSA Pip™ (P)
111 01 346; 5 x 7 mm;
00020/98542 (280 ks)



PRECIOSA rokajl (R10)
331 19 001; 10/0; 20702 (440 ks)



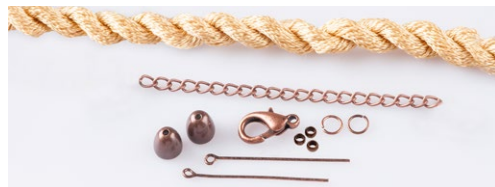
PRECIOSA rokajl (R6)
331 19 001; 6/0; 20702 (4 ks)



PRECIOSA mačkaná perle (PB6)
111 19 001; 6 mm; 13600 (15 ks)



kovodíly - zamačkávací kovový rokajl;
zakončení šňůry (kaplík, ketlovací jehla);
zapínání (karabinka, protikroužek nebo
adjustový řetízek, oválky nebo kroužky)



silonový vlasec 0,20 mm; tenká jehla; nůžky;
lanko 0,40 mm; štípací kleště; ploché
kleště (zploštění začátku vlasce, rozmáčknutí
zamačkávacího rokajlu, zavírání kroužku)



Obtížnost:

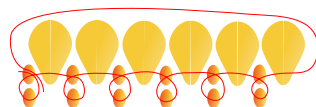
Postup:

Středová část náhrdelníku se skládá ze 14 ks dvouřadých kroužků. Ve středu mezi řadami je dodatečně umístěn další jednoduchý větší kroužek.

Dvouřadý kroužek

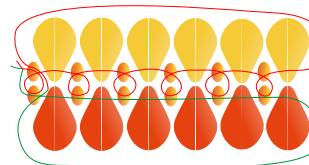
1. krok:

Navlečete 2x R10. První z navlečených R10 provlékněte ještě jednou. Použijte princip „pravoúhlého“ stehu. Přivlékněte 1x P. Návlek R10 a P zopakujte celkem 6x. Všechny P jsou stejně otočené, z jedné strany zlaté, z druhé měděné. Propojte je provlečením rokajlu.



2. krok:

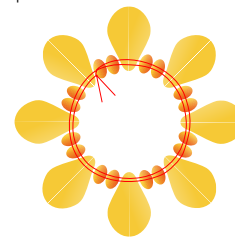
Vjedte do vrchního R10. Přivlékněte 1x P. Provlékněte další vrchní R10. Takto pokračujte po celém obvodu. Všechny P jsou otočené jako v 1. řadě. Propojte je v rokajlu. Svažte konce vlasce a vtáhněte je do okolních perlí.



Jednoduchý kroužek

3. krok:

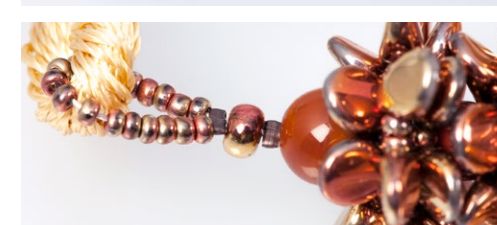
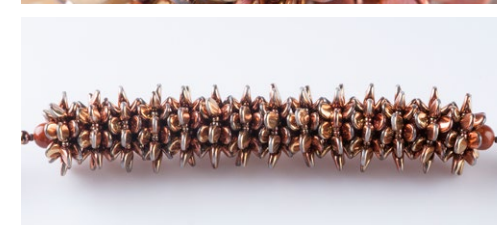
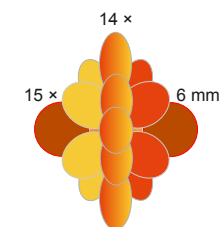
Navlékněte řadu 2x R10 a 1x P. Opakujte celkem 8x. Opět si hlídejte otočení P. Vše provlečte ještě jednou. Před svázáním vlasců přetáhněte kroužek přes jednu řadu dvouřadého kroužku. Pohlíďte si otočení P, stejné jako u dvouřadého kroužku. Umístěte do prohlubně a utáhněte. Konce vlasců vtáhněte do okolních perlí.



Návlek

4. krok:

14 ušitých třířadých kroužků a mezi ně vždy po 1 ks PB6 navlečte na lanko. Jeden odstín P je otočený doprava, druhý doleva. Na bocích návlek končí PB6. Vytvořte očka. Na každou stranu navlečte 1x zamačkávací kovový rokajl, 1x R6, 1x zamačkávací kovový rokajl a 20x R10. Znovu provlékněte zamačkávací rokajly, R6, část třířadých kroužků a PB6. Utáhněte a zamačkněte kovové rokajly. Přebytek lanka odštipněte.



Dokončení

5. krok:

K lankovým očkům připojte řetízek nebo dovlékněte perle. V této ukázce je použita ručně stáčená šňůra. Před finálním přeložením a stočením zakroucené šňůry na ni navlečete očko. Konec šňůry hustě prošíjte krejčovskou nití a přišijte k němu ketlovací jehlu. Teprve poté odstříhnete přebytečné konce pramenů. Zakápněte lepidlem. Po zaschnutí navlékněte na ketlovací jehlu kaplík a 1x R6. Vytvořte očko a připevněte na něj zapínání.