

DESIGNÉRKA HELENA CHMELÍKOVÁ

PRECIOSA ORNELA Vám představuje perličky a perle
PRECIOSA Traditional Czech Beads.

 PRECIOSA | Traditional Czech Beads

BEAD SHOP ZÁSADA
468 25 Zásada
+420 488 117 743
beadshop@preciosa.com
50°41'49 N, 15°15'55 E

GLASS SHOP DESNÁ
Krkonošská, 468 61 Desná
+420 488 117 525
glassshop@preciosa.com
50°45'41 N, 15°19'7 E

preciosa-ornela.com
facebook.com/PreciosaOrnela

leden 2015 © PRECIOSA ORNELA, a.s.

PRECIOSA tříkrátky


Číslo artiklu: 361 31 001
Velikost: 10/0



PRECIOSA rokajl

Číslo artiklu: 331 19 001
Velikost: 7/0



 PRECIOSA | Traditional Czech Beads



Cukrátka

Sváteční dekorace z perlí a perliček PRECIOSA Traditional Czech Beads

preciosa-ornela.com © PRECIOSA ORNELA, a.s.

Ledové květy nebo krystalky cukru? Představujeme Vám návod na sváteční dekoraci nebo bižuterní doplněk, který připomíná křehkou krásu z doby našich babiček a prababiček. Ať už jako luxusní náušnice, nebo interiérová dekorace se budou krásně vyjímat a dokreslovat sváteční atmosféru v jakémkoli ročním období.

Ozdoby jsou vyrobeny z PRECIOSA tříkrátek a ohňových perlí v krystalové a křídlové barvě.

PRECIOSA tříkrátky jsou perličky ve tvaru krátkého broušeného válečku.

Vyrábějí se podobnou technologií, jako

PRECIOSA dvoukrátky – totiž sekáním

skleněných trubiček s kulatou dírkou

a šestihřanným povrchem. Jednotlivé broušené

plošky tříkrátek i ohňovek skvěle odrážejí světlo,

vytvářejí pak třpytivou iluzi ledových květů nebo

krystalek cukru.

Mnoho jiskřivých tvůrčích nápadů Vám přeje

PRECIOSA ORNELA.

Materiál a pomůcky:

PRECIOSA tříkrátky (3C1)

361 31 001; 3x10/0; 48102 (asi 290 ks) krystal

PRECIOSA tříkrátky (3C2)

361 31 001; 3x10/0; 46102 (asi 210 ks) křída

PRECIOSA rokajl (R)

331 19 001; 7/0; 46102 (1 ks) křída

PRECIOSA ohňovky (FP1)

151 19 001; 5 mm; 02010/21402 (2 ks)

sycený alabastr

PRECIOSA ohňovky - olivy (FP2)

151 29 401; 7/5 mm; 02010/21402 (6 ks)

sycený alabastr

stříbro: vázací drát 0,35 mm o délce asi 1,20 m; ketlovací jehly 16 mm a 18 mm ketlovací kleště; štípací kleště

Obtížnost: ●●●●●

Postup:

1. krok:

Naketlujte 6x **FP2** a 2x **FP1**. Očka ketlovací jehly natočte stejně na obou stranách (obr. č. 1).



2. krok:

Začněte navlékat uprostřed drátu.

Okolo **FP2** po obou stranách navlékněte 7x **3C2** od jednoho očka ketlovací jehly k druhému očku. Okolo **FP1** po obou stranách navlékněte 6x **3C2**. Mezi nimi na oblouk navlékněte 3x **3C2**. Směrem nahoru k závěsnému očku navlékněte po 4 cm **3C2** (obr. č. 2).



3. krok:

Obě části drátu provlečte **R** a 14x **3C1**. Vraťte se do **R** (obr. č. 3).



4. krok:

Navlékněte 4,2 cm **3C2**. Provlékněte ketlovací očko u **FP1**. Na drát přidejte 10x **C2**.

Provlékněte ketlovacím očkem u **FP2**.

Navlékněte 4x **3C2**. Navlékněte **FP2** i s okolními tříkrátkami. Navlékněte 3x **3C2**. Přidejte **FP2** i s jednou stranou **3C2** (obr. č. 4).



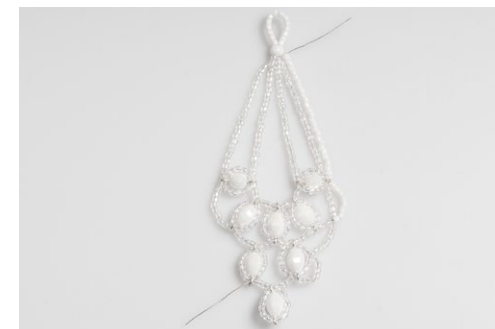
5. krok:

Postupujte stejně jako ve 3. kroku, až se obě části drátu propojí u **FP2** (obr. č. 5).



6. krok:

Na drát, který směřuje do středu, navlékněte 4x **3C2**. Přidejte poslední **FP2** i s bočními tříkrátkami a znovu 4x **3C2**. Provlékněte ketlovací očko vedlejší **FP2**. Navlékněte 7x **3C2**. Na boku **FP2** mezi 4. a 5. **3C2** provlékněte a ohněte (zajistěte) drát. Navlékněte 8x **3C2**. Zajistěte drát mezi 3. a 4. **3C2** na horním oblouku. Navlékněte 8x **3C1**. Provlékněte ketlovací očko u **FP1**. Podél krystalové linie přidejte ještě jednu z křídlových **3C1**. Drát omotejte a podvlečte pod **R** (obr. č. 6).



7. krok:

Postupujte podobně jako v 5. kroku.

Vynechte návlak **FP2** (obr. č. 7).



8. krok:

Nyní postupujte na obou částech drátu stejně. Budete navlékat pouze **3C1**. Na první dva oblouky navlékněte vždy 10x **3C1**. Mají rozpětí 1,5 cm. Drát omotejte (vytvořte smyčku) přes obě linie, křídlovou i krystalovou.

Znovu navlékněte 10x **3C1**. Drát zajistěte mezi 3. a 4. **3C1** na křídlovém oblouku. Ještě jednou navlékněte 10x **3C1**. Drát zajistěte mezi 3. a 4. **3C2** na krystalovém oblouku. Navlékněte 6x **3C1**. Drát zajistěte mezi 3. a 4. **3C2** na spodním krystalovém oblouku. Navlékněte 6x **3C1**. Provlékněte ketlovací očko u **FP2**. Navlékněte 4x **3C1**. Zajistěte na boku spodní **FP2** mezi 3. a 4. tříkrátkami. Drát otočte zpět. Navlékněte 6x **3C1**. Mezi 3. a 4. **3C1** na křídlovém oblouku drát obtočte dvakrát. Tím ho ukončíte (obr. č. 8).