

### Sestavení náušnice

Odstříhnete ocelový drát. Na začátku uketlujete očko. Navlékněte 1x **R8**. Navlékněte 6 ks kuliček. Mezi ně navlékněte po 2 ks **R8**. Na konci navlékněte 1x **R8**. Uketlujte koncové očko. Odstříhnete 4x asi 2,5 cm řetízků. Do kroužku navlékněte ketlované očko a očko u dvou řetízků. To samé provedte i u druhého ketlovaného oka. Do opačných koncových oček řetízků připevněte kroužky. Ty provlékněte kroužkem a spojte s očkem puzety. Pohlíďte si natočení náušnice vůči puzetě. Druhou náušnici zavěste na puzetu opačně.



DESIGNÉRKA HELENA CHMELÍKOVÁ

PRECIOSA ORNELA Vám představuje perle a perličky PRECIOSA Traditional Czech Beads™.

 **PRECIOSA** | Traditional Czech Beads

**BEAD SHOP ZÁSADA**  
468 25 Zásada  
+420 488 117 743  
beadshop@preciosa.com  
50°41'49 N, 15°15'55 E

**GLASS SHOP DESNÁ**  
Krkonošská, 468 61 Desná  
+420 488 117 525  
glassshop@preciosa.com  
50°45'41 N, 15°19'7 E

preciosa-ornela.com  
facebook.com/PreciosaOrnela

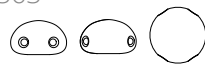
květen 2016 © PRECIOSA ORNELA, a.s.



### PRECIOSA Candy™

Číslo artiklu: 111 01 363

Velikost: 8 mm




### PRECIOSA rokajl

Číslo artiklu: 331 19 001

Velikost: 8/0, 10/0



 **PRECIOSA** | Traditional Czech Beads



# BONBÓNKY

NÁUŠNICE S MAČKANÝMI PERLEMI PRECIOSA Candy™

NÁUŠNICE S MAČKANÝMI PERLEMI PRECIOSA Candy™

Preciosa Ornela představuje novinkovou mačkanou perli PRECIOSA Candy™ se značkou PRECIOSA Traditional Czech Beads™. Dvoudírkový nízký kabošon má kruhovou základnu o průměru 8 mm. Díky mělkému zaoblení ve spodní části je velmi vhodný k obšívání a spojování s perličkami i perlemi PRECIOSA.

Jako námět pro vyzkoušení této nové dvoudírkové perle **PRECIOSA Candy™** Vám nabízíme návod na efektní kreole, které jsou sestavené z této novinkové perle a rokajlu.

**Materiál a pomůcky:**

PRECIOSA Candy™ (C)  
111 01 363; 8 mm;  
02010/15726 (fialová); 36 ks



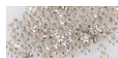
111 01 363; 8 mm;  
02010/25005 (šedá); 36 ks



111 01 363; 8 mm;  
02010/25008 (růžová); 36 ks



PRECIOSA rokajl (R10, R8)  
331 19 001; 10/0;  
78141 (šedá); 276 ks



331 19 001; 10/0;  
78192 (růžová); 276 ks



331 19 001; 10/0;  
27010 (fialová); 276 ks



331 19 001; 8/0;  
49102 (šedá); 24 ks



ocelový pružný drát průměr 6 mm; rhodium; slabý řetízek; kroužky 4 mm; náušnicová puzeta; silonový vlasec 0,20 cm; tenká jehla; nůžky; štípačí kleště na ocelový drát; ketlovací

kleště; ploché kleště (zavírání kroužků)



Obtížnost: ●●●●●

**Postup:**

Ušijte dvanáct kusů kuliček z kabošonů a rokajlů. Hlídejte si orientaci **C**. Vypouklou část musí mít z vnějšku kuličky a plošší část do vnitřku sešitě kuličky.

1. krok:  
Navlékněte 3x **C**. Svažte vlasec.



2. krok:  
Postupujte dle nákresu. Provlékněte druhé díry **C**. Do mezer mezi ně všijte po 1 ks nového **C**.

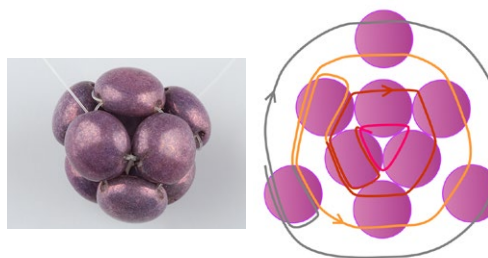


3. krok:  
Postupujte dle nákresu. Provlékněte druhé díry **C**. Do mezer mezi ně všijte po 1 ks nového **C**.



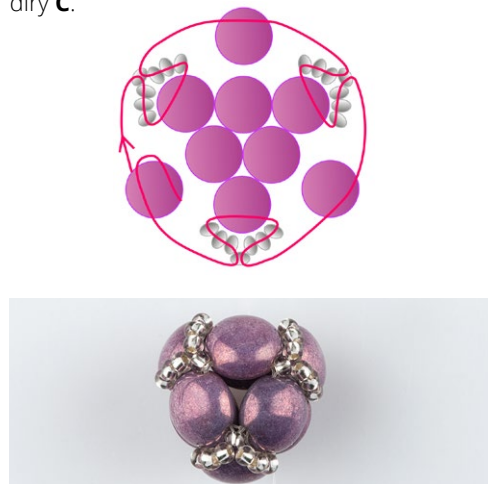
4. krok:  
Postupujte dle nákresu. U zbylých dvou přečnávajících **C** provlékněte druhé díry. Utáhněte opětovným provlečením třetího **C**.

NÁUŠNICE S MAČKANÝMI PERLEMI PRECIOSA Candy™

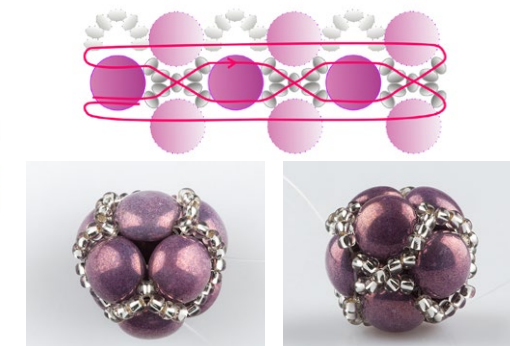


1. krok —●— 3. krok —●—  
2. krok —●— 4. krok —●—

5. krok:  
Vyjedte z díry **C**. Navlékněte 4x **R10**. Provlékněte bližší díru středového **C**. Navlékněte 3x **R10**. Provlékněte první z dříve navlečených 4 ks **R10**. Stejný postup zopakujte i u dalších dvou středových **C**. Provlékněte obě díry **C**.



6. krok:  
Provlékněte díru u středového **C**. Navlékněte 5x **R10**. U dalšího středového **C** provlékněte spodní díru. Navlékněte 5x **C**. U dalšího středového **C** provlékněte vrchní díru. Navlékněte 5x **R10**. U dalšího středového **C** provlékněte spodní díru. Navlékněte 2x **R10**. Provlékněte středový **R10**. Navlékněte 2x **R10**. Provlékněte díru středového **C**. Vznikne rokajlový kříž. Toto zopakujte ještě dvakrát.



7. krok:  
Provlékněte obě díry **C**. Navlékněte 4x **R10**. Provlékněte u vrcholového **C** vrchní díru. Navlékněte 4x **R10**. Provlékněte bližší díru středového **C**. Navlékněte 3x **R10**. Provlékněte první z dříve navlečených 4 ks **R10**. Stejný postup zopakujte i u dalšího středového **C**. Provlékněte u vrcholového **C** vrchní díru. Nyní, z již dříve navlečených 4 ks **R10**, provlékněte první **R10**. Navlékněte 3x **R10**. Provlékněte bližší díru středového **C**.



8. krok:  
Provlékněte nad středovým **C** oblouk ze 6 ks **R10**. Navlékněte 1x **R10**. Provlékněte na rokajlovém kříži šikmo 5 ks **R10**. Toto zopakujete ještě pětkrát. Přitom budete střídát směr šití doleva a doprava. Doplňte poslední 1 ks **R10**. V počátečním oblouku nad **C** vlasec zapojte.