



Designérka Helena Chmelíková

PRECIOSA Hill™

151 01 357; 8 mm



PRECIOSA rokajl

311 19 001; 6/0

331 19 001; 10/0; 8/0



PRECIOSA tříkrátky

361 31 001; 3 x 8/0



*PRECIOSA ORNELA Vám představuje perle a perličky
PRECIOSA Traditional Czech Beads™.*

preciosa-ornela.com



TRADITIONAL
CZECH BEADS

NÁHRDELNÍK SE STŘÁPCEM A KETLOVANÝMI PERLEMI PRECIOSA HILL™

Stříbrná liška

PRECIOSA

Stříbrná liška

Vyzkoušejte novinkovou ohněm leštěnou perli PRECIOSA Hill™, využijte možností nového geometrického půlkulického tvaru s fasetami, které umocňují efekty povrchových úprav a v kombinaci se štrápcem z roka jlu si vytvoříte elegantní náhrdelník pro každou příležitost.

Vyzkoušejte možnosti techniky ketlování z perli PRECIOSA Hill™.

Preciosa Ornela představuje návod na náhrdelník s novinkovou ohněm leštěnou perli PRECIOSA Hill™.

Materiál a pomůcky:

PRECIOSA Hill™

151 01 375; 8 mm;
03000/27203; bílo-šedá; 43 ks; H



PRECIOSA roka jlu

311 19 001; 6/0; 03050;
bílá; asi 160 ks; R6



331 19 001; 10/0;

48020; šedá; asi 400 ks; R10



331 19 001; 8/0;

20701; chrom; asi 200 ks; R8



PRECIOSA tříkrátky

361 31 001; 3 x 8/0;
46102; bílá; asi 300 ks; T8



- kovy platina – ketlovací jehly 15 mm;
19 mm; 26 mm nebo nejbližší vyšší rozměr;
kroužky 4 mm a 6 mm; řetízek střední
velikosti; karabina; protikroužek



- nit střední síly bílá nebo šedá
(polyesterová Belfil-S 50); mezerník
(čtverec 2 x 2 cm z kartonu o tloušťce
0,5 cm; do poloviny rozštížený)

- ketlovací kleště; ploché kleště (rovnání
ketlovaných oček, zavření kroužků); nůžky;
pravítko, jehla



Obtížnost: ●●●●●

Postup:

Ketlovaná část

Ketlované kosočtverce

Potřebujete 3 ks kosočtverců.

Na jeden kosočtverec potřebujete 9 ks H.

Všechny jsou orientované stejným směrem.



1. krok

Naketlujte 27 ks H. Na nejkratší ketlovací
jehlu navlékněte 1 ks H. Konec drátu
ketlovací jehly uchopte mezi hroty
ketlovacích kleští v horní části.
Obtočte kolem hrotu. Uketlované očko
jemně ohněte o okraj dírký zpět.
Bude umístěno středově nad dírkou.

Očka po obou stranách H musí být ve stejné
poloze. Dorovnejte je pomocí dvou kleští.
Pokud máte ketlovací jehlu delší, zkratíte
přecházející ketlovanou část drátu asi na
8 mm. Poté utočte očko.



2. krok

Na ketlovací jehlu střední délky navlékněte
1 ks H, 1 ks R6, 1 ks H, 1 ks R6 a 1 ks H.
Středový H je otočený na opačnou stranu
než krajní. Pokud je ketlovací jehla delší,
zkratíte přecházející drát na 8 mm.

Uketlujte očko. Očka na obou stranách mají
být ve stejné poloze.



3. krok

Na nejdelší ketlovací jehlu navlékněte
1 ks H, 1 ks R6, 1 ks H z již naketlované
části kosočtverce, 1 ks R6, 1 ks H, 1 ks R6,
1 ks H z již naketlované části kosočtverce,
1 ks R6 a 1 ks H. H na již uketlované části
jsou otočeny opačně, než u nově navlečené.
Upravte délku ketlovací jehly.

Uketlujte očko. Očka na obou stranách mají
být ve stejné poloze.



4. krok

Na nejdelší ketlovací jehlu navlékněte 1 ks
H z již naketlované části kosočtverce, 1 ks
R6, 1 ks H, 1 ks R6, 1 ks H z již naketlované
části kosočtverce, 1 ks R6, 1 ks H, 1 ks R6
a 1 ks H z již naketlované části kosočtverce.
H na již uketlované části jsou otočeny
opačně, než u nově navlečené.

Upravte délku ketlovací jehly.
Uketlujte očko. Očka na obou stranách mají
být ve stejné poloze.



5. krok

Na ketlovací jehlu střední délky navlékněte
1 ks H z již naketlované části kosočtverce,
1 ks R6, 1 ks H, 1 ks R6 a 1 ks H z již
naketlované části kosočtverce. H na již
uketlované části jsou otočeny opačně, než
u nově navlečené. Upravte délku ketlovací
jehly. Uketlujte očko. Očka na obou
stranách mají být ve stejné poloze.



Ketlovaný řetízek

6. krok

Z dalších 16 ks H uketlujte řetízky po
4 ks H. Uketlujte 1 ks H. Před dovřením
očka navlékněte novou ketlovací jehlu.
Pokračujte v ketlování dalších H.

H na řetízku natočte stejným směrem.

U dvou kosočtverců z každé strany
naketlujte řetízek z H. Opět si pohlíďte
natočení H.



Štrápec

Navlékněte 10 šňůr o délce 17,5 cm s 0,5 cm
mezerou (2x R6, 2x R8, 3x R10, 3x T8).



1. krok

Připravte si mezerník ze silného kartonu.
Odstříhnete čtverec o 2cm stranách.
Slepte je. Na jedné straně čtverec rozřízněte
až do jeho středu.



2. krok

Navlékněte do oka jehly asi 15 cm slabé krejčovské nitě. Konce svažte. Vznikne velké oko. Jím provlékněte nit střední síly.



3. krok

Odstříhnete delší nit střední délky. Na jeden konec navlékněte 13 cm materiálu. Vynechejte poslední navlečený kus. Všechny ostatní znovu provlékněte. Na druhý konec navlékněte 4,5 cm materiálu. Vynechejte poslední kus. Všechny ostatní provlékněte.

štrápec - šňůra



4. krok

Obě části posuňte k sobě. U kratší části mezi perličky vsuňte mezerník. Konce nitě svažte.



5. krok

Vyndejte mezerník. Konce nití provlékněte několika perličkami v kratší části a odstříhnete. Posuňte perličky přes uzel směrem ke konci. Mezeru umístíte do středu šňůry.



6. krok

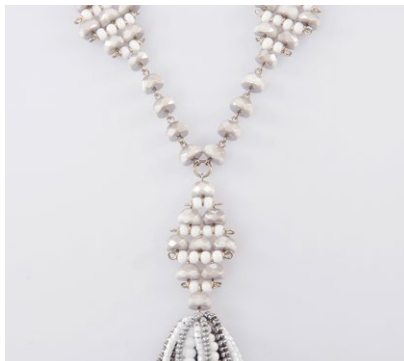
Všech 10 šňůr ohněte na půl. Postupně je v místě mezery vkládejte do otevřeného 6mm kroužku. Na kroužek navlékněte očko ketlovací jehly u H na kosočtverci. H natočte ploškou ke štrápci. Kroužek dověte.



Dokončení

7. krok

Krajní H u ketlovaných řetízku spojte pomocí 6mm kroužku s kosočtvercem nad štrápcem. Všechny H směřují ploškou dolů.



8. krok

Do ketlovaných oček u krajních H na druhé straně ketlovaných řetízku připojte řetízek. Délku upravte dle svých potřeb. U vzorku mají řetízky délku 25 cm. Štrápec sahá až k pasu.



9. krok

Na opačné konce řetízku připojte pomocí 4mm kroužku karabinu a protikroužek.

