

4. krok:

Na obou stranách u rámu stavu odstříhnete 1. a 11. nit osnovy. Těsně za tkanou částí je přivažete k 2. a 10. niti osnovy.

Utkejte koncové pásky. Přebývající nití na začátku a konci náramku začnete jehlou protkávat osnovu. Utkejte asi 3 až 5 mm. Pásky zpevněte vteřinovým lepidlem.

Po zaschnutí odstříhnete od pásky osnovu.



5. krok:

Kompletace. Pásky vlepte do koncovek.



*Designérka Helena Chmelíková*

**PRECIOSA Farfalle™**

321 90 001; 2 x 4 mm

321 93 001; 2 x 4 mm



*PRECIOSA ORNELA Vám představuje perličky  
PRECIOSA Traditional Czech Beads™.*

[preciosa-ornela.com](http://preciosa-ornela.com)



TRADITIONAL  
CZECH BEADS

# „Kočičí hlavy“

TKANÝ NÁRAMEK Z PRECIOSA Farfalle™



PRECIOSA

# „Kočičí hlavy“

Při práci na malém tkalcovském stavu s perličkami PRECIOSA Farfalle™ můžete využít jejich unikátní mašličkový tvar. Díky optickému zvětšovacímu efektu se jejich kapkovité konce rozzáří. Vyberte si z nekonečné nabídky tónů a povrchových zušlechťení. Vyzkoušejte různé barevné kombinace, vzory a ornamenty.

## Materiál a pomůcky:

PRECIOSA Farfalle™ (F)

### modrá varianta

321 90 001; 2 x 4 mm;  
59135 modrý iris; 152 ks

321 90 001; 2 x 4 mm;  
26331 mramorově modrá; 120 ks

321 90 001; 2 x 4 mm;  
37030 světle modrá; 120 ks

321 93 001; 2 x 4 mm;  
18503 světle šedá; 114 ks

321 90 001; 2 x 4 mm;  
00051 tmavě šedá; 82 ks



321 90 001; 2 x 4 mm;  
57220 světle zelená; 120 ks

321 90 001; 2 x 4 mm;  
56220 zelený listr; 120 ks

321 93 001; 2 x 4 mm;  
80010 žlutá matná; 114 ks

321 90 001; 2 x 4 mm;  
80010 žlutá; 82 ks

- magnetické ploché koncovky 1,7 cm

- středně silná nit (např. Belfil-S 30 polyesterová); tenká delší jehla (podlouhlé očko); nůžky; malý stav; vteřinové lepidlo; lepidlo na savý - nesavý materiál; slabá krejčovská nit



### růžová varianta

321 90 001; 2 x 4 mm;  
68388 zlatá; 152 ks

321 93 001; 2 x 4 mm;  
18583 zlatá matná; 120 ks

321 90 001; 2 x 4 mm;  
07633 růžová; 120 ks

321 93 001; 2 x 4 mm;  
18595 růžová matná; 114 ks

321 90 001; 2 x 4 mm;  
01770 měděná; 82 ks



Obtížnost: ●●●●●

## Postup:

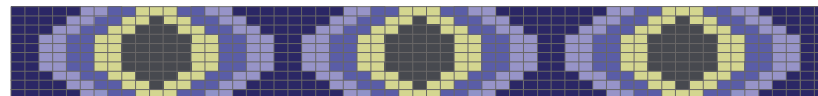
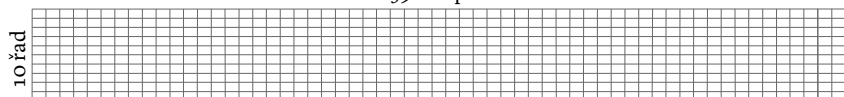
### zelená varianta

321 90 001; 2 x 4 mm;  
18558 kovově zelená; 152 ks



Náramek je široký 2 cm (10 řad). Tkaná část je tvořena 59 sloupků. Kompletní náramek měří asi 18,5 cm.

59 sloupků

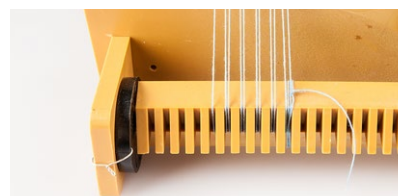
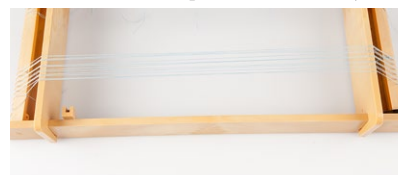


■ modrý iris (zlatá, kovově zelená)  
■ mramorově modrá (zlatá matná, světle zelená)  
■ světle modrá (růžová, zelený listr)

■ světle šedá (růžová matná, žlutá matná)  
■ tmavě šedá (měděná, žlutá)

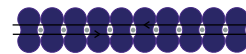
## 1. krok:

Napněte si osnovu z 11 nití. Použijte odstín bližící se barvě náramku. Nit uvažte na okraj stavu. 11x natáhněte nit z jedné strany na druhou. Konec opět uvažte na okraj.

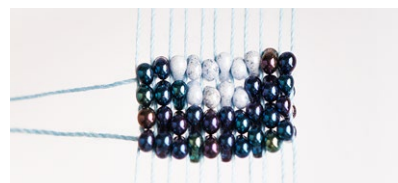


## 2. krok:

F navlékejte dle nákresu. Šikmo odstříhnete dlouhou nit (asi na délku rozpažení). Navlékněte ji přímo do ouška. Navlékněte 10 ks F. Posuňte na niti. Nechte asi 50 cm volný konec nitě. F přitiskněte zesponu k osnově, ze shora je provlékněte a tím vytvořte útek. Ze začátku se bude útek hůře utahovat. Tento problém se vyřeší po vytvoření více sloupků.



\* osnova  
— útek



## 3. krok:

Navázání nití. Na ubývající niti vytvořte kompletní sloupek. Nechte volný asi 20 cm konec ubývající nitě. Navlékněte novou nit. Nechte asi 20 cm volný konec nitě. Pokračujte v tkaní sloupků.

Konce nití svažte dvěma uzly. Vtáhněte do F a odstříhnete. Pro snadnější manipulaci navlékněte do očka jehly asi 15 cm slabé krejčovské niti a konce svažte. Vznikne velké univerzální očko.

Po vytvoření tkané části potřebujete na zbylé niti ještě asi 50 cm. Potřebujete-li nit navázat, učinite tak nejpозději 3 sloupky před koncem tkané části.

