



5. krok:  
Na ketlovací nýt navlékněte **PB**.  
Okraj přečnávajícího drátu uchopte mezi  
špičky hrotů kulatých kleští. Drát obtočte  
kolem špičky kleští. Kleštěmi jemně  
cukněte zpět o okraj dírký **PB**.  
Vytvořené očko bude umístěno středově  
nad dírkou. Do oka navlékněte kroužek.  
Kroužkem provlékněte i středový **F1**  
u krajního krátkého okraje obdélníku.  
Dovřete.

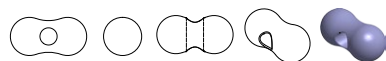
6. krok:  
Vytvořte i druhou náušnici.



*Designérka Helena Chmelíková*

**PRECIOSA Farfalle**

321 90 001; 3,2 x 6,5 mm; 2 x 4 mm



*Preciosa Ornela Vám představuje perle a perličky  
PRECIOSA Traditional Czech Beads™.*

Preciosa-Ornela.com

TRADITIONAL  
CZECH BEADS



ČERVENÉ NÁUŠNICE S PRECIOSA FARFALLE

**Láska**  
*na první pohled*

PRECIOSA

# Láska na první pohled

Vytvořte si výrazné červené náušnice se srdíčkem – dokonalý doplněk na svátek sv. Valentýna!  
Použijte skleněné perličky s názvem PRECIOSA Farfalle, které se podobají mašličkám nebo někomu jinému zase připomínají burský ořech a nechte svou kreativitu mluvit a oslavte lásku s osobitým stylem.

## Materiál a pomůcky:

PRECIOSA Farfalle  
321 90 001; 3,2 x 6,5 mm;  
90070 rubín; 36 ks na pár (F1)



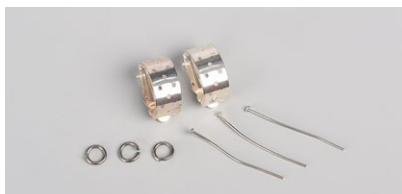
321 90 001; 2 x 4 mm;  
90070 rubín; 60 ks na pár (F2)



PRECIOSA mačkaná perle – srdce (PB)  
111 79 001; 24 x 22 mm;  
90080 rubín; 2 ks na pár



- náušnice klip oblouk; ketlovací nýt 30 mm;  
kroužek 6 mm



- silonový vlasce 0,20 – 0,25 mm;  
tenká jehla; nůžky; kleště s kulatými  
špičatými hroty; ploché kleště



Obtížnost:

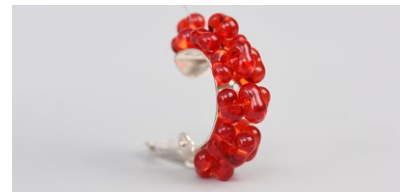
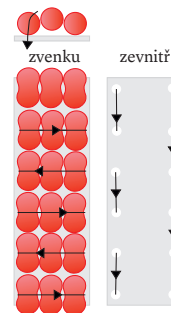
Technika: šití na sítko, ketlování

## Postup:

1. krok:  
Do ouška jehly si připravte 1 m vlasce.  
Navlékněte 2 ks F1. Na vrchním kratším  
okraji zaobleného obdélníku provlékněte  
krajní rohovou díрку z vrchu.  
Zevnitř oblouku provlékněte protilehlou  
krajní díрку. Navlékněte 1 ks F1.  
Svažte obě části vlasce. Kratší konec vlasce  
by měl měřit přibližně 15 cm.

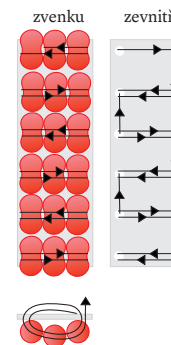


2. krok:  
Provlekněte 1 ks F1 vedle uzle a krajní  
díрку v obdélníku z vrchu dovnitř oblouku.  
Přejděte k další díрке u delšího okraje  
obdélníku. Provlekněte ji zevnitř na vrch.  
Navlékněte 3 ks F1. Provlekněte protilehlou  
díрку u druhého delšího okraje obdélníku  
z vrchu dovnitř. Přesuňte se k další díрке  
delšího okraje, provlekněte ji zevnitř  
na vrch. Navlékněte 3 ks F1.  
Provlekněte protilehlou díрку u okraje  
obdélníku. Pokračujte v provlékání dírek  
v obdélníku a na vrchu v doplňování 3 ks F1.  
3 ks F1 budou přišity 6x.



3. krok:  
Všechny přišité F1 zpevněte opětovným  
prošitím. Zevnitř provlekněte protilehlou  
díрку obdélníku. Provlekněte 3 ks F1.  
Provlekněte díрку z vrchu dovnitř.  
Provlekněte zevnitř protilehlou díрку.  
Zpevněte F1 ještě jednou. Přejděte k další  
okrajové díрке. Provlekněte ji zevnitř ven.  
Provlekněte další 3 ks F1 a díрку z venku  
dovnitř. Provlekněte zevnitř protilehlou  
díрку. Zpevněte F1 ještě jednou.

Takto pokračujte, až budete mít, zpevněte  
všechny F1. Vlasec na rubu oblouku bude  
dělat dojem „žebříčku“.  
Při druhém provlékání 3 ks F1 u vrchního  
kratšího okraje provlekněte pouze 2 ks F1.



4. krok:  
Budete doplňovat vrchní F2.  
Navlékněte 3 ks F2. Provlekněte prostřední  
F1 z vedlejších 3 ks F1. Navlékněte 3 ks F2.  
Provlekněte střední F1 z následujících  
3 ks F1. Takto pokračujte k posledním  
krajním 3 ks F1. Doplňte chybějící oblouky  
z 3 ks F2. Navlékněte 3 ks F2 a opět  
provlekněte středový F1. Po provlečení  
středového F1 u vrchního kratšího okraje  
oblouku svažte oba konce vlasce třemi  
uzly. konce vtáhněte do okolních F1 a F2.  
Odstříhnete.

