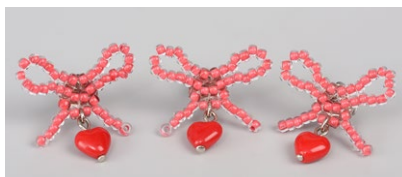


10. krok:
Můžete si vytvořit pár náušnic
a pro partnera ozdobu do klopy u saka.
V tom případě na hrot puzety použijte kryt
na špičku brožové jehlice.



9. krok:
Na střed mašličky a na plošku puzety
naneste lepidlo. Přiložte k sobě a nechte
zaschnout. Nakonec přidejte zarážku
na hrot.



Designérka Helena Chmelíková

PRECIOSA rokajl
331 19 001; 10/0



*Preciosa Ornela Vám představuje perle a perličky
PRECIOSA Traditional Czech Beads™.*

Preciosa-Ornela.com



VALENTÝNSKÉ DROBNOSTI

Pro oba

PRECIOSA

Pro oba

Vyrobte si originální mašličku z perliček z kolekce PRECIOSA Terra Intensive Lining, která ozdobí nejen ženu, ale hodí se i pro muže. Tento návod Vás provede krok za krokem, jak vytvořit stylový doplněk, který můžete použít jako ozdobu na dámskou halenku nebo do klopky pánského saka.

Materiál a pomůcky:

PRECIOSA rokajl (R)
331 19 001; 10/0;
08A98 červený průtah;
jedna mašlička; 44 ks



PRECIOSA mačkaná perle – srdíčko (PB)
111 79 001; 6/6 mm;
93200 červená;
jedna mašlička; 1 ks



- náušnicová puzeta s kruhovou rovnou ploškou o průměru 6 – 7 mm;
u náušnic - zarážku na hrot puzety (pryžová nebo kovová);
u ozdoby do klopky - kryt na špičku brožové jehlice; ketlovací nýt 14 mm nebo delší;
drobný oválek (kolem velikosti 3 x 2 mm až 3,5 x 2,5 mm)



- silonový vlasec 0,20 – 0,25 mm;
tenká jehla (můžou být i dvě); nůžky;
ketlovací kleště (případně kleště s kulatými hroty a štípací kleště); ploché kleště; lepidlo na nesavé materiály (např. epoxydové dvousložkové 5-ti minutové)



Obtížnost: ●●●●●

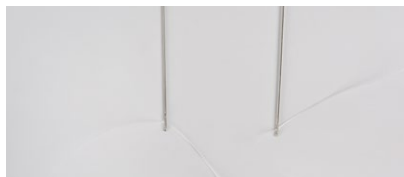
Technika: šití, lepení, ketlování

Postup:

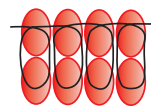
1. krok:
Na ketlovací nýt navlékněte PB.
Přecházející drátek by měl měřit asi 8 mm.
Upravte délku štípacími kleštěmi.
Uchopte konec drátku mezi špičky hrotů u kulatých kleští. Drátek obtočte kolem hrotu. Po dovržení očka kleštěmi jemně pohněte zpět, drátek ohněte o okraj dírky. Do očka pomocí plochých kleští zavěste oválek.



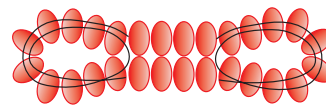
2. krok:
Do jehly navlékněte 70 – 80 cm vlasce.
Máte-li dvě jehly, můžete je navléknout na oba konce vlasce.



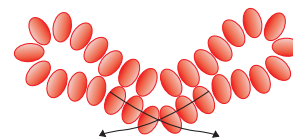
3. krok:
Na jeden konec vlasce navlékněte 2 ks R.
První R znovu provlékněte. Tento postup zopakujte ještě 3x. Celkem budete mít čtyři dvojice R.



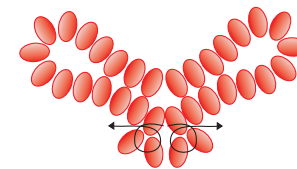
4. krok:
Na jeden konec vlasce navlékněte 10 ks R.
Ještě jednou je provlékněte. Totéž udělejte i na druhém konci vlasce.



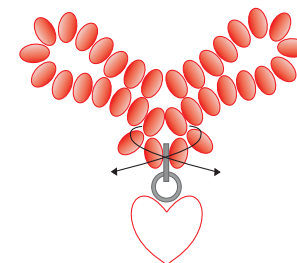
5. krok:
Oba konce vlasce provlékněte spodními 2 ks R z počátečních dvojic R. Jeden zleva, druhý zprava. Navlékněte 2 ks R a druhým koncem je provlékněte z druhé strany.



6. krok:
Navlékněte 2 ks R. Provlékněte 1 ks R z 5. kroku. Tento postup zopakujte i na druhém konci vlasce.



7. krok:
Ještě jednou provlékněte přidané R z 6. kroku. Navlékněte oválek a provlékněte spodní 1 ks R.



8. krok:
Navlékněte 5 ks R. Poslední vynechte a zbylými se vraťte zpět. Provlékněte boční 1 ks R, spodní i vrchní R z první dvojice R z 3. kroku. Svažte vlasec dvěma uzly. Konce vlasce opatrně vtáhněte do okolních R.