



*Designérka Helena Chmelíková*

*Preciosa Ornela Vám představuje ohňové perle  
PRECIOSA Traditional Czech Beads™.*

Preciosa-Ornela.com



TVOŘENÍ S PRECIOSA OHŇM LEŠTĚNÝMI PERLEMI

# Kabelka

PRECIOSA

# Kabelka

*Zkuste si vyrobit kabelku z PRECIOSA ohněm leštěných perli.  
Vyberte si povrchovou úpravu s odlesky více odstínů, které perfektně ladí  
s podzimně zimními trendy sezóny 2024/2025.*

## Materiál a pomůcky:

PRECIOSA ohněm leštěné perle (FPB)  
151 19 001; 4 mm;  
00030/84518 duhově šedá; 250 g



## pouzdro

tenká jehla; nůžky; štípací kleště;  
vlasec 0,25 mm; obyčejné ocelové lanko  
0,30 mm; větší krejčovská jehla; pravítko;  
polokroužky 15 mm



## ucho

ucho na tašky – polotovar 1,5 cm x 120  
cm; pravítko; fix; děrovací kleště na kůži;  
ozdobný šroubovací nýt průměr 9,5 mm;  
šroubovák dle hlavičky šroubu;  
zapínání – kroužek na kabelky



## kapsa

látka satén (asi 50 cm x 25 cm);  
nit krejčovská (č. 120); zip 12 cm;

fix; pravítko (rovné, s pravým úhlem);  
krejčovská malá jehla; krejčovské nůžky;  
špendlíky; šicí stroj (základní a zipová  
patka); žehlička; žehlicí prkno



**Obtížnost:** ●●●●●

**Technika:** pravouhlý steh

## Postup:

Samotný způsob šití – pravouhlý steh není  
tak složitý. Kabelka je náročná hlavně  
dobou trvání práce. Přibližně 15 hodin.

## Pouzdro

Základem pouzdra je obdélník o 60 řadách  
a 20 sloupcích (38 cm x 13 cm).  
Délkou vlasce 160 cm (rozpažení) ušijete tři  
řady. Na začátku vlasce si vždy navlékněte  
zajišťovací 1 ks FPB (dvojitě provlečení  
vlascem).



## 1. krok – 1. řada

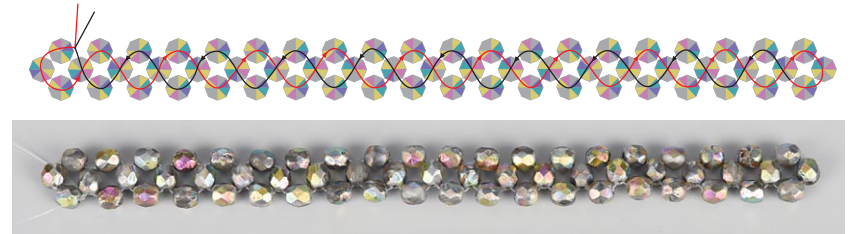
### Červená linie

Navlékněte na vlasec 43 ks FPB. Poslední 4 ks FPB spojte provlečením 4. ks od konce.  
Právě jste vytvořili 1. „čtvereček“. Jeden „čtvereček“ navazuje na druhý. Sousední mají  
vždy společný 1 ks FPB. Díky vzájemnému propojení vznikne celá kabelka.



### Černá linie

Navlékněte 1 ks FPB. Z návleku posuňte další 2 ks FPB k 1. „čtverečku“ a 2. ks provlékněte.  
Takto pokračujte až spotřebujete téměř všechny FPB z návleku. Na konci zbudou 3 ks FPB.  
Nyní svažte oba konce vlasce.



## 2. krok:

Provlekněte 1 ks FPB na okraji řady vedle uzle. Máte kompletní řadu. V ní 20 propojených  
„čtverečků“, základ pro 20 sloupců.



20 „čtverečků“ – 20 sloupců

## 3. krok – 2. řada

### Červená linie

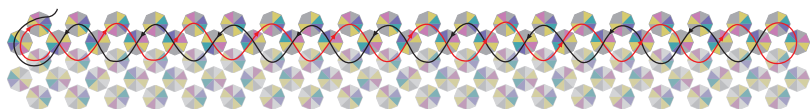
Vlasec při navlékání nechte jemně povoleno. Nad 1. „čtverečkem“ a poté nad každým  
druhým navlékněte 3 ks FPB. Vlasec přichyťte provlečením horní FPB u „čtverečků“ bez  
obloučku z FPB. U posledního „čtverečku“, navlékněte 2 ks FPB. Vytvořte „čtvereček“  
propojením FPB.



### Černá linie

U předposledního „čtverečku“ provlékněte 3 spodní **FPB**. U 3. „čtverečku“ od konce doplňte vrchní 1 ks **FPB** a provlékněte boční **FPB**. Pokračujte podobně až na okraj řady. 1. „čtvereček“ provlékněte ještě jednou k horní **FPB**. Nyní vlasec utáhněte zataháním za okrajové **FPB**. Postupujte od začátku červené linie po její konec. Poté pokračujte od začátku černé linie po její konec.

neutaženo

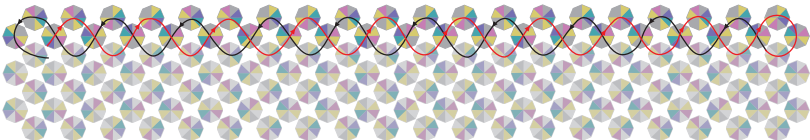
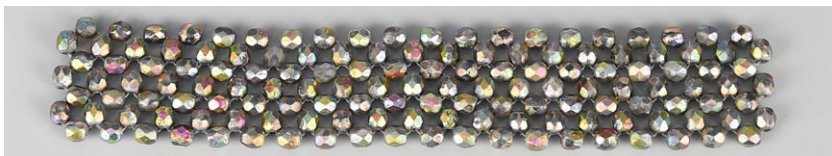


### 4. krok - 3. řada

Budete postupovat podobně jako u 2. řady. 3 ks **FPB** navlékněte dle červené linie. Začněte nad 2. „čtverečkem“ v řadě. Dle černé linie **FPB** doplňovat a provlékat.



neutaženo



### 5. krok:

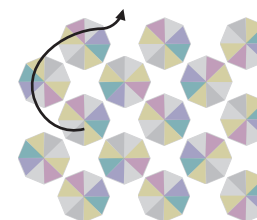
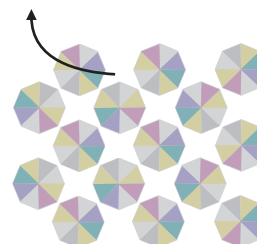
Vlasec zapošijte. Na ušité části uzle neumisťujte do krajních **FPB**. Provlékněte několik **FPB**. Kolem vlasec mezi **FPB** vytvořte smyčku. Dvakrát ji provlékněte jehlou s vlasem. Utáhněte. Prošijte několik dalších **FPB**. Znovu vytvořte smyčku. Jednou ji provlékněte. Opět provlékněte několik **FPB** a vlasec odstříhnete.

### 6. krok:

Navazte nový vlasec. Postupujte podobně jako při zapošívání. Provlékněte několik **FPB**. Vytvořte uzel. Provlékněte několik **FPB**. Měli byste skončit s provlékáním **FPB** u krajního „čtverečku“ v horní krajní **FPB**.

### 7. krok:

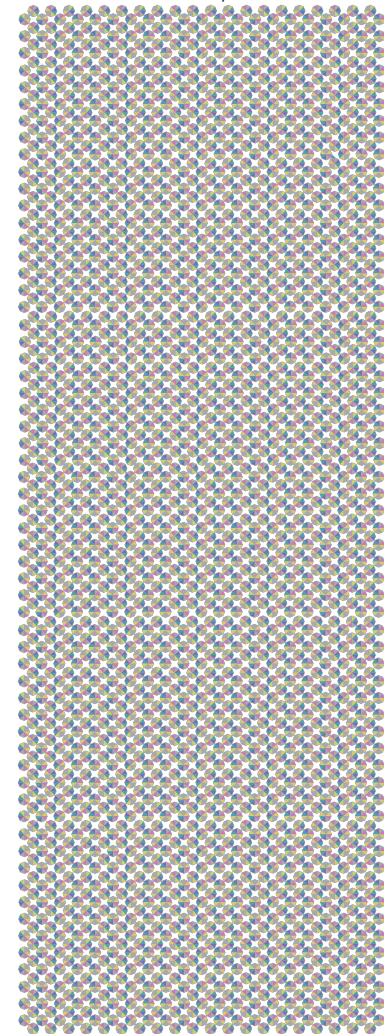
Pokud jste krajní **FPB** vlasem provlékli směrem ven od ušité části, opakujte postup v 2. řadě a poté ve 3. řadě. Pokud jste ji provlékli směrem do ušité části, opakujte nejdříve postup v 3. řadě a poté ve 2. řadě.



### 8. krok:

Přidávejte řadu po řadě, až jich bude 60.

20 sloupců



60 řad

9. krok:

Ohněte obdélník na půl. Dno tvoří dvě řady. Tudíž i boky budou ze dvou řad.

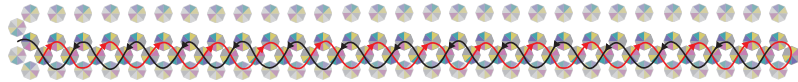


10. krok:

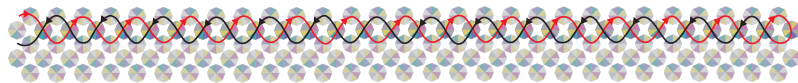
**Boky**

Na každou řadu si vezměte nový vlasec. Po délce je bude tvořit 29 sloupců. Začněte šít od ohybu obdélníku. Nyní už ovládáte pravoúhlý steh. Dokážete si spočítat, jak máte navlékat a doplňovat **FPB** (viz. červená a černá linie). Druhou řadu je obtížné utáhnout. Tahejte za vlasec mezi **FPB** pomocí špičky krejčovské jehly.

1. řada



2. řada



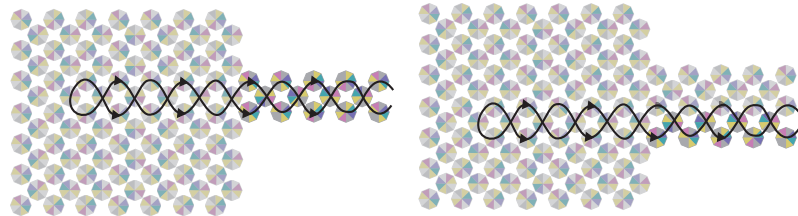
11. krok

**Ouška k zavěšení**

Odkrípnete 2 x 50 cm lanka. Na boku od okraje pouzdra si odpočítejte pět „čtverečků“. Střed lanka umístíte do spodní **FPB** u 5. „čtverečku od shora. Prošívejte střídavě levou a pravou částí lanka 4., 3., 2. i 1. „čtvereček“. Na jednu část lanka navléknete 2 ks **FPB**. Na druhou 1 ks **FPB** a propojte ve vrchní **FPB**. Toto zopakujte ještě 3x. Druhým lankem udělejte totéž. Jen některé **FPB** budou již všity v prvním výběžku. Na lanka navléknete po 1 ks **FPB**.

1. řada

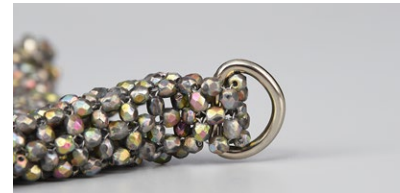
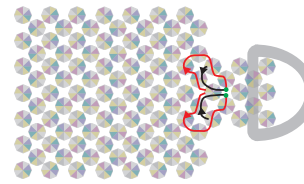
2. řada



Propojte dvouřadý výběžek s okrajem pouzdra. Na výběžek navléknete polokroužek. Lanka provléknete na bocích krajními **FPB**. Konce lanka uprostřed výběžku provléknete středovou **FPB**. Konce lanka směřující od výběžku provléknete „čtverečkem“ hned vedle bočních „čtverečků“. Opět provléknete 2 ks **FPB** u prvních „čtverečků“ z výběžku. Konce lanka svažte. Konce lanka provléknete **FPB**. Směrem do boku několika **FPB**. Směrem do středu výběžku pouze 1 ks **FPB**. Odstříhnete.

propojení

● uzel



2. krok:

Na pásek navléknete polokroužek. Pásek ohněte, otvor na otvor. Vložte šroubek a z druhé strany „matku“ pevně zašroubujte.



3. krok:

Pomocí zapínání - kroužku na kabelky spojte polokroužky na pouzdra a uchu.



**Ucho**

1. krok:

Na koncích pásku 1 cm od kraje a ve středu šířky pásku vyražte kleštěmi otvor. Po 6 cm vyražte na obou stranách pásku další otvor.



## Kapsa

### 1. krok:

Po ušití pouzdra si změřte jeho délku (bez šířky dna – bez 2 řad), na vzorku 18 cm. Změřte jeho šířku (bez krajních FPB u krajních sloupců). Měla by odpovídat délce zipu, na vzorku 12 cm.



### 2. krok:

Z látky vystříhnete obdélník 38 cm x 19 cm. 2x délka + přidejte na každé straně 1 cm ( $2 \times 18 + 2 \times 1 = 38$ ). 1 x šířka + přídavky na každé straně 3,5 cm ( $12 + 12 \times 3,5 = 19$ ).



### 3. krok:

Okraje obdelníku obroubte entlovacím stehem (steh cik-cak). Přezhlete.



### 4. krok:

Přišijte zip na kratší okraj obdelníku na lícové straně (lesklé). Zip otočte rubovou stranou nahoru. Vyznačte si špendlíky prostředky na zipu i na kratších okrajích obdelníku. Špendlíky na látce i na zipu přiložte na sebe. Okraje látky i zipu propojte několika špendlíky. Použijte zipovou patku. Zip přišijte po obou stranách od kovové zarážky po kovovou zarážku. Okrajem povede středová linie mezi zoubky zipu.



### 5. krok:

Koncové okraje zipu bez zoubků ohněte k části se zoubky. Zajistěte špendlíky. Okraje látky lépe sešijete.



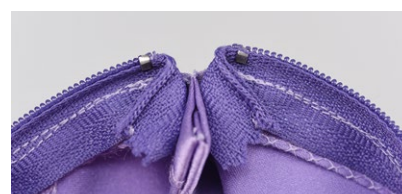
### 6. krok:

Látku s přišíitým zipem otočte na líc (lesklá strana). Sešpendlete dlouhé okraje látky po obou stranách. Sešijte rovným stehem asi 1 cm od okraje. Otočte kapsičku na rub. Přezhlete. Dlouhé okraje prošijte rovným stehem asi 1,5 cm od okraje. Raději použijte zipovou patku. Otočte kapsičku na líc. Přezhlete.



### 7. krok:

Volné přídavkové okraje u zipu ohněte k přišíité části. Přistehujte k okraji přídavku na zipu.



### 8. krok:

Kapsu k pozdru na několika místech přišijte.

