

15. krok:
Baňku připravte na protínající proužek.
Baňku opět opřete o hrdlo. Bude pootočená o 90°. Zepředu bude linie baňky vodorovně, z boku po obou stranách stejně vysoko od točny (naznačeno černou barvou).



16. krok:
Vytvořte proužek středem baňky.
Naneste lepidlo a zasypte mikrokuličkami.
Pokud chcete tento proužek jinak barevný, musíte nechat předešlý zavadnout (15 – 30 minut).



17. krok:
Po zaschnutí lepidla, druhý den, můžete přebytečné nepřilepené mikrokuličky omést štětcem velikosti 1,5". Štětec můžete použít i v průběhu tvoření, pokud ulpěly mikrokuličky na ploše baňky.



Designérka Helena Chmelíková

*Preciosa Ornela Vám představuje mikrokuličky
PRECIOSA Traditional Czech Beads™.*

Preciosa-Ornela.com



OZDOBY NA VÁNOČNÍ STROMEK

Kolem dokola



PRECIOSA

Kolem dokola

Radost při zdobení vánočního stroměčku znásobí ozdoby různých tvarů zdobené skleněnými mikrokuličkami se značkou PRECIOSA Traditional Czech Glass™. Zvládne to úplně každý, mají i velcí zájemci o kreativní tvoření.

Materiál a pomůcky:

Mikrokuličky BMX40

632 651 9 400; 032 modrá; 10 g



632 651 9 400; 146 stříbrná; 10 g



- lepidlo na štrasové kamínky na vodní bázi (Kreul);
umělohmotné baňky - průměr 8 cm a 10 cm;
školní štětec kulatý 1, 2, 7, 8;
školní štětec plochý 8, 10;
štětec plochý na laky a barvy např. velikost 1,5“;
dortová točna;
oboustranná lepicí páska šíře 5 cm;
permanentní fix;
malé pravítko;
nádobka na lepidlo;
nádobka na sypání mikrokuliček;
nůžky



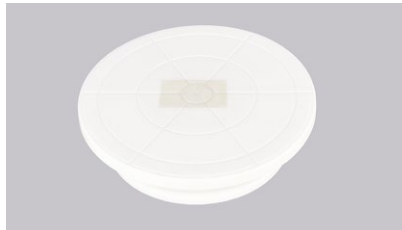
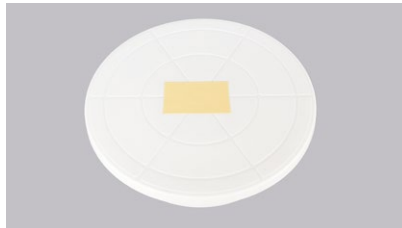
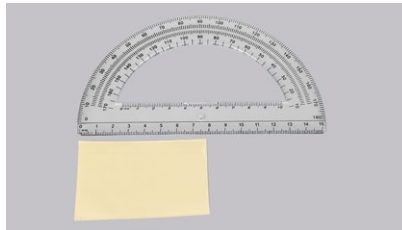
Obtížnost: ●●●●●

Technika: lepení

Postup:

1. krok:
Baňky omyjte. Tím je odmastíte.
Lepidlo bude více přilnavé.

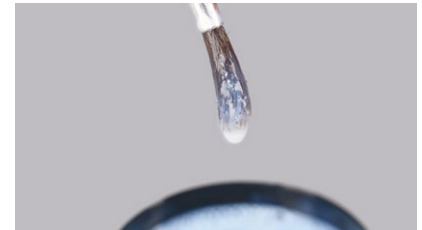
2. krok:
Odstříhnete asi 8 cm oboustranné lepicí pásky. Přilepte ji na střed točny.



3. krok:
Změřte rozpětí hrdla baňky.
Střed rozměru umístěte na střed točny.
Vyznačte fixem drobné čtyři značky odpovídající průměru hrdla.



4. krok:
Připravte si do nádobky lepidlo.
Lepidlo by mělo na špičce štětce tvořit kapku. A po chvíli ukápnout.
U lepidla Kreul toho docílíte naředěním vodou (asi 4 díly lepidla a 1 díl vody).



Vodorovné

5. krok:

Baňku otočte hrdlem dolů.
Položte na střed točny, tak aby značky byly od hrdla vzdáleny stejně.



6. krok:

Vyberte si některý ze štětců.
Štětec velikosti 1 - nejtenčí linka,
2 - prostřední linka, 7 nebo 8 silnější,
10 - široká stopa apod.
Namočte do lepidla. Jemně oťřete o okraj misky. Přiložte k baňce. Začněte středovým proužkem. Předloktí opřete o stůl. Druhou rukou otáčejte točnu kolem dokola. A to dvakrát, ať se počáteční kapka rozprostře. Nanesení lepidla můžete zopakovat ještě jednou.



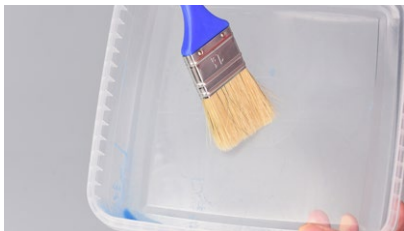
7. krok:

Nad nádobou proužek zasypte mikrokuličkami.



8. krok:

Pokud pro další proužek zvolíte jiný odstín, mikrokuličky z nádoby vysypejte. Nevyhazujte, můžete je znova použít. Nakonec nádobu vymete štětcem velikosti 1,5".



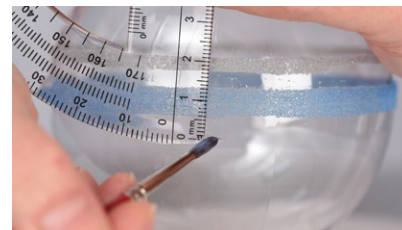
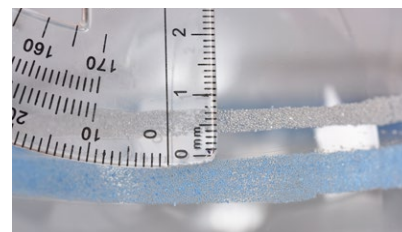
9. krok:

Vytvořte další proužek.
Vzdálenost od středu si zvolte sami.
Naneste lepidlo na baňku.
Zasypte nad nádobou mikrokuličkami.



10. krok:

Změřte si vzdálenost bočního proužku od středového proužku. Stejný rozměr si pomoci tečky z lepidla naznačte i na protější polokouli. Naneste lepidlo a zasypte mikrokuličkami.



11. krok:

Vytvořte proužků kolik chcete.

12. krok:

Nakonec nechte lepidlo doschnout.
Baňku odložte postavenou na hrdlo.

Protnuté

13. krok:

Využijte spojení polokouli - znatelnou linii mezi dvěma díly formy na baňku (naznačeno černou barvou). Linie na baňce bude kolmo směřovat na linii na točně. Baňku přimáčkněte k točně a opřete o hrdlo.



14. krok:

Vytvořte proužek středem baňky.
Naneste lepidlo a zasypte mikrokuličkami.

